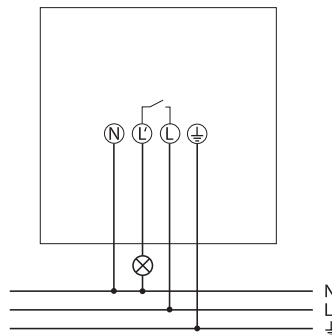


theLuxa R180 WH  
1010200  
theLuxa R180 BK  
1010201



## 1. Grundlegende Sicherheitshinweise



**! WARNUNG**

**Lebensgefahr durch elektrischen Schlag oder Brand!**

➤ Montage ausschließlich von Elektrofachkraft durchführen lassen!

- Das Gerät entspricht EN 60669-2-1 bei bestimmungsgemäßer Montage
- IP 55 gemäß EN 60529

## 2. Bestimmungsgemäße Verwendung

- Bewegungsmelder zur automatischen Beleuchtungssteuerung in Abhängigkeit von Anwesenheit und Helligkeit
- Geeignet für die Wandmontage im Außenbereich
- Geeignet für Eingänge, Garagen, Gärten, Korridore, Parks etc.
- Nur zur Installation außerhalb des Handbereichs vorgesehen

## Entsorgung

➤ Gerät umweltgerecht entsorgen

## 3. Anschluss



**! WARNUNG**

**Lebensgefahr durch elektrischen Schlag oder Brand!**

➤ Montage ausschließlich von Elektrofachkraft durchführen lassen!

- Spannung freischalten
- Gegen Wiedereinschalten sichern
- Spannungsfreiheit prüfen
- Erden und kurzschließen
- Benachbarte, unter Spannung stehende Teile abdecken oder abschränken

**!** Gerät mit einem vorgeschalteten Leitungsschutzschalter Typ B oder C (EN 60898-1) von max. 10 A absichern.

## 4. Montage

### Installationshinweise

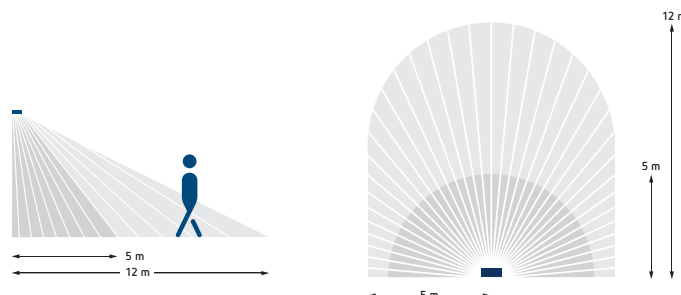


**! WARNUNG**

**Lebensgefahr durch elektrischen Schlag oder Brand!**

➤ Montage ausschließlich von Elektrofachkraft durchführen lassen!

① Empfohlene Montagehöhe von 2,5–4 m beachten!



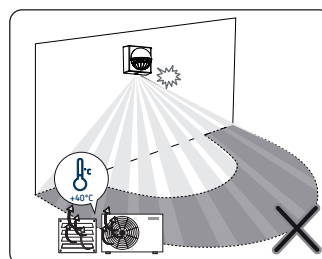
Da der Melder auf Temperaturschwankungen reagiert, folgende Situationen vermeiden:

① Den Bewegungsmelder nicht auf Gegenstände mit stark reflektierenden Oberflächen wie Spiegel etc. richten.

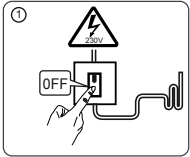
① Den Bewegungsmelder nicht in der Nähe von Wärmequellen wie Heizöffnungen, Klimaanlage, Lampen etc. installieren.

① Den Bewegungsmelder nicht auf Objekte richten, die sich im Wind bewegen, wie Vorhänge, große Pflanzen etc.

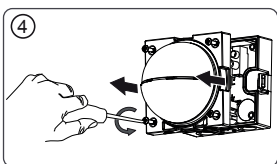
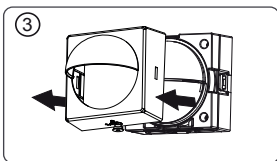
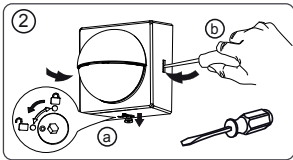
① Bewegungsrichtung beim Testdurchlauf beachten



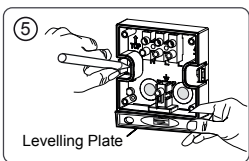
► Spannung freischalten ①



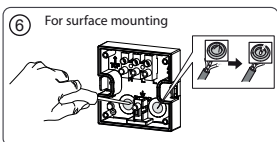
► Mit Schraubendreher Verschluss (a) unten und Verrastungen (b) seitlich lösen ② sowie oberes Gehäuseteil abnehmen ③ ④



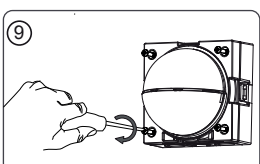
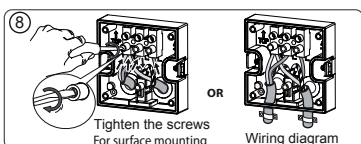
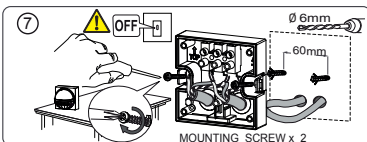
► Markierungen für die Löcher anbringen und Löcher bohren ⑤



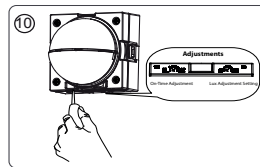
► Leitung durch die Dichtung des Sockels führen ⑥



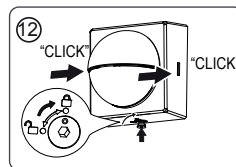
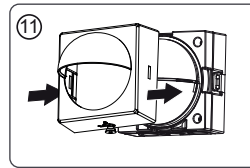
► Sockel an Wand befestigen, Einzeladern an der entsprechenden Klemme anschließen ⑦ und Schrauben festdrehen ⑧



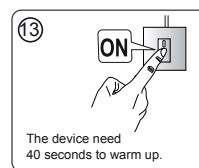
► Bewegungsmelder auf Sockel stecken ⑨ und Einstellungen an den Potis vornehmen ⑩



► Abdeckung aufsetzen und Verrastung schließen ⑪ ⑫



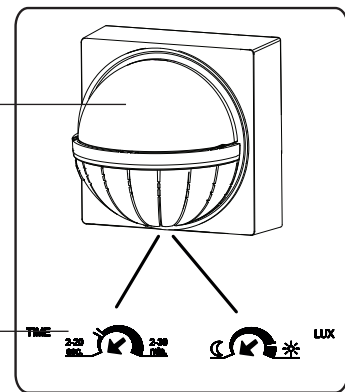
► Bewegungsmelder mit Netz verbinden ⑬



⑬ Das Gerät benötigt 40 s Vorwärmzeit.

## 5. Beschreibung

Bewegungsmelder mit Sensorkopf



2 Potis zum Einstellen von Zeit und Helligkeit

## 6. Einstellung

Helligkeit einstellen



- Potenziometer in Richtung „Mond“ stellen; der Bewegungsmelder schaltet erst ein, wenn es dunkel ist
- Potenziometer in Richtung „Sonne“ stellen; der Bewegungsmelder schaltet ein, wenn es heller ist
- Potenziometer auf „Sonne“ stellen, das Gerät arbeitet helligkeitsunabhängig

## Zeit einstellen

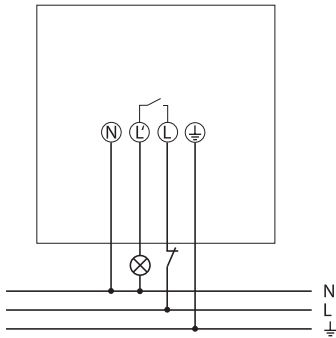


- Potenziometer auf gewünschte Zeit (2 s – 30 min) stellen

## Manuelle Betätigung

Über einen Unterbrechertaster lässt sich die Beleuchtung manuell ein-/ausschalten.

- ① Die Beleuchtung muss durch den Bewegungsmelder eingeschaltet sein, um diese Funktion nutzen zu können!
- ① Es muss ein Unterbrechertaster angeschlossen sein
- ① Funktion nur bei Nacht möglich



- Unterbrechertaster 2 x kurz betätigen (max. 2 s)  
→ Die Beleuchtung bleibt für 6 Stunden eingeschaltet.
- Um die Beleuchtung auszuschalten und in den Automodus zurückzukehren, Unterbrechertaster kurz betätigen (max. 2 s)
- Wird während dieser sechsständigen Einschaltzeit der Unterbrechertaster 2 x betätigt, wird die Beleuchtung erneut für 6 Stunden eingeschaltet (nachschaubar)

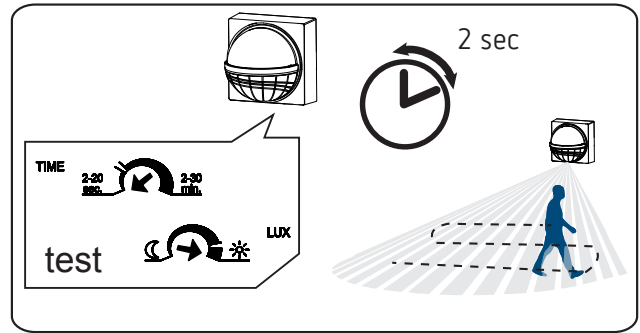
## 7. Gehetest

### Gehetest durchführen

Der Gehetest dient dazu, den Erfassungsbereich zu testen und ggf. einzuschränken.

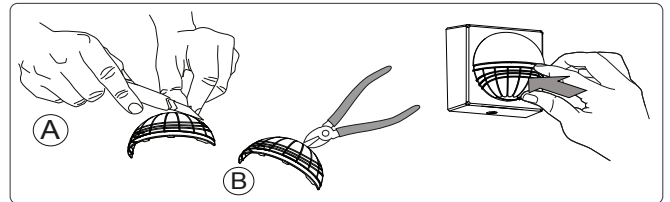
- Das Potenziometer Zeit gegen den Uhrzeigersinn bis zum Anschlag drehen
- Das Potenziometer Helligkeit im Uhrzeigersinn bis zum Anschlag drehen  
→ Der Bewegungsmelder reagiert auf Bewegungen (unabhängig von der Helligkeit).
- Quer zum Erfassungsbereich gehen. Nachdem der Bewegungsmelder eine Bewegung erfasst hat, schaltet er für 2 s ein.

- ① Während des Tests auf die Gehrichtung achten.



## Erfassungsbereich einschränken

- Beigelegte Abdeckclips verwenden, um den Bewegungsmelder an den gewünschten Erfassungsbereich anzupassen.
- Mit einer Zange o.ä. den gewünschten Teil der Abdeckclips entfernen.
- Danach auf die Linse setzen.



## 8. Technische Daten

Betriebsspannung:	230 V AC +10 % / -15 %
Frequenz:	50 Hz / 60 Hz
Standby:	< 0,5 W
Schaltleistung:	10 A (bei 230 V AC, $\cos \varphi = 1$ )
Schaltleistung min:	10 mA
Schaltkontakt:	μ-Kontakt 230 V AC
Schutzart:	IP 55 (EN 60529)
Schutzklasse:	II
Betriebstemperatur:	-25 °C ... +45 °C
Einstellbereich Helligkeit:	2 – 200 lx/∞
Bereich Einschaltdauer:	2 s – 30 min
Erfassungswinkel:	180°
Erfassungsbereich:	quer: max. 12 m, frontal: max. 6 m
Montagehöhe:	2,5 – 4 m
Glüh- / Halogenlampenlast:	2300 W
Niedervolt Halogenlampen (Trafo):	1000 VA
Leuchtstofflampen (VVG) unkompensiert:	500 VA
Leuchtstofflampen (VVG) reihenkompensiert:	500 VA
Leuchtstofflampen (VVG) parallelkompensiert:	500 W (60 μF)
Leuchtstofflampen (EVG):	500 W
Kompaktleuchtstofflampen (EVG):	500 W
LED Lampen < 2 W:	50 W
LED Lampen > 2 W:	500 W

## 9. Kontakt

Theben AG  
Hohenbergstr. 32  
72401 Haigerloch  
DEUTSCHLAND  
Tel. +49 7474 692-0  
Fax +49 7474 692-150

### **Hotline**

Tel. +49 7474 692-369  
hotline@theben.de

**Addresses, telephone numbers etc.**  
**[www.theben.de](http://www.theben.de)**